

# Avantage du serveur de base de données

## Basique

Advantage Database Server (ci-après ADS) de Sybase est nécessaire à PC CADDIE pour gérer les bases de données. Il règle l'accès exclusif aux bases de données en respectant tous les attributs de fichiers et les autorisations (droits de lecture, d'écriture et de suppression).

Le serveur ADS évite la corruption des données ou qu'un enregistrement soit traité par deux côtés. Cela garantit une plus grande stabilité et, le cas échéant, une meilleure performance.

On distingue deux variantes de l'ADS :

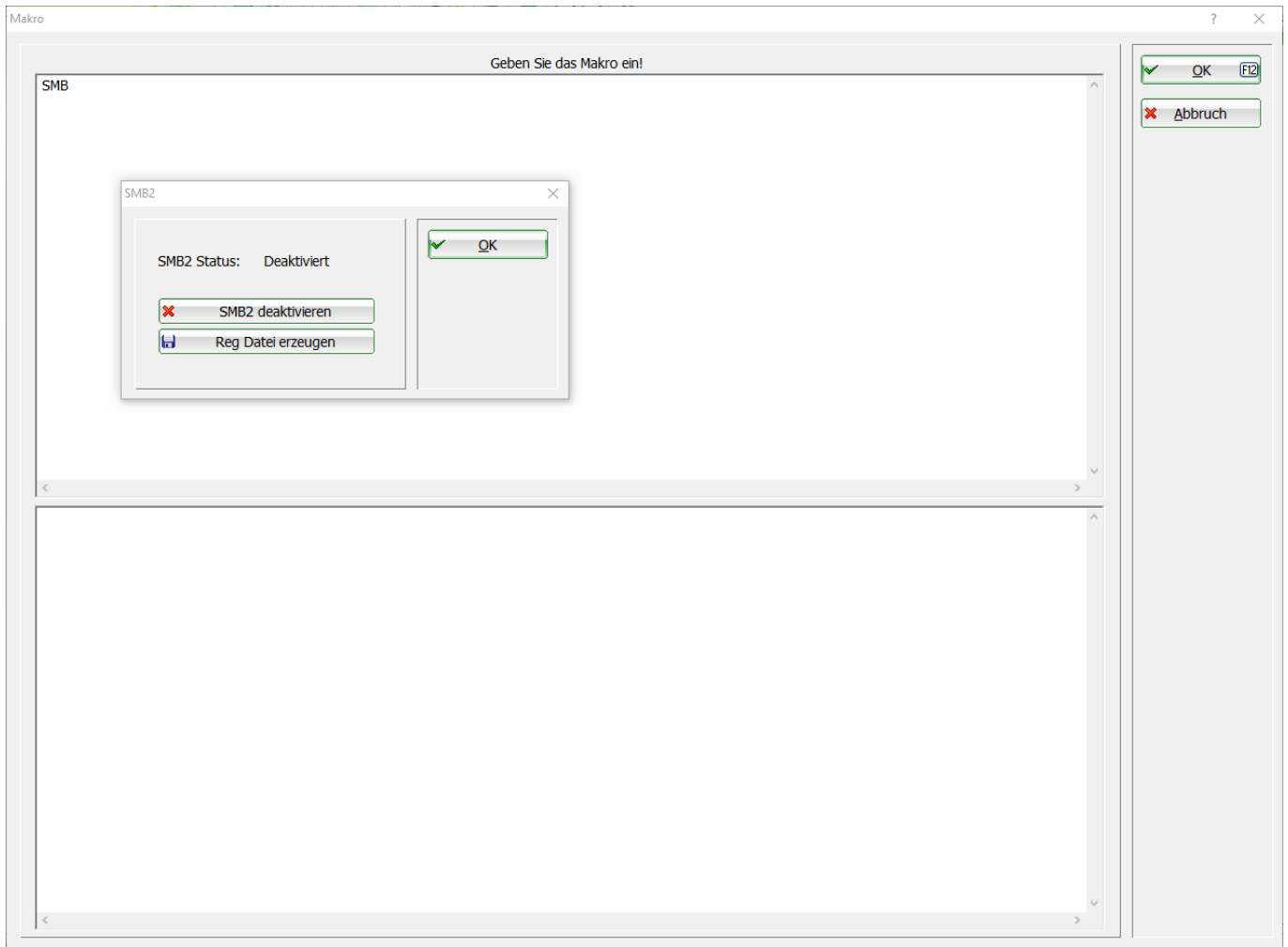
- SERVEUR LOCAL - gratuit sous forme de DLL (ADSLOC32.DLL). Pour les solutions monopostes ou dans les petits réseaux de 5 postes de travail maximum. Le travail avec PC CADDIE via une connexion Remotedesktop n'est pas possible avec ADS Local Server.
- REMOTE SERVER - payant en tant que système de gestion de base de données client/serveur. Nécessaire pour les grands réseaux (plus de cinq postes de travail) ou les accès RDP (Terminal Server). Le serveur ADS Remote peut également être utile dans des réseaux plus petits. Les avantages sont entre autres des accès plus rapides. Le traitement des transactions basé sur le serveur évite en outre d'éventuelles corruptions de la base de données (par ex. en cas de „crash“ d'un client ou d'interruptions du réseau).

Les licences ADS sont échelonnées en fonction du nombre d'utilisateurs...

L'ADS peut être utilisé aussi bien sur des versions 32 que 64 bits (Windows).

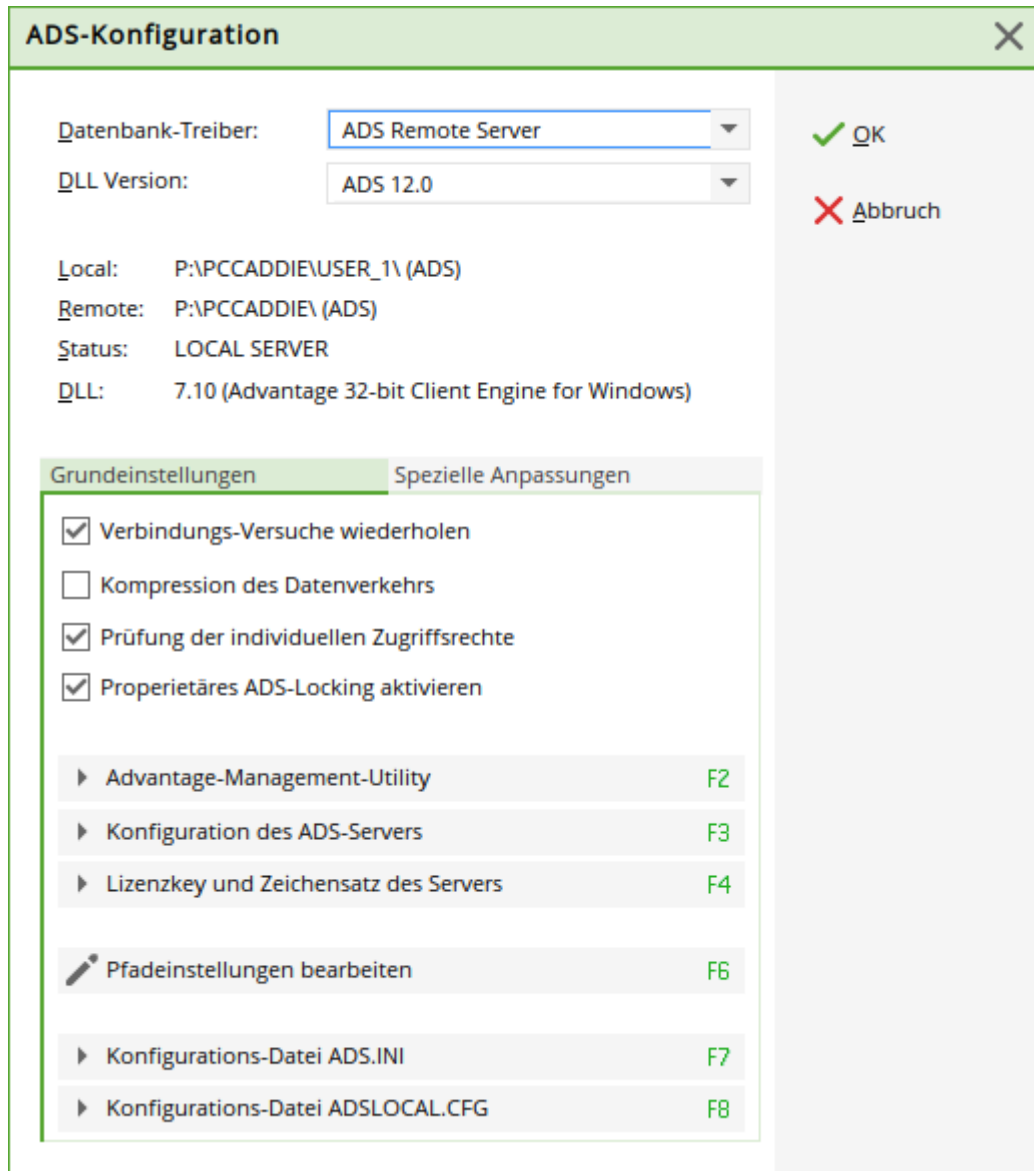
## Installation

- Le LOCAL SERVER (ADSLOC32.DLL) est installé automatiquement avec PC CADDIE.
- En mode serveur local, il faut noter que pour Windows Vista/7, Windows Server 2008 et Windows Server 2008 R2, le protocole SMB2 (Server Message Block) doit être désactivé ou réparé, car il a été prouvé qu'il endommage les fichiers d'index PC CADDIE. Plus d'informations sur demande.

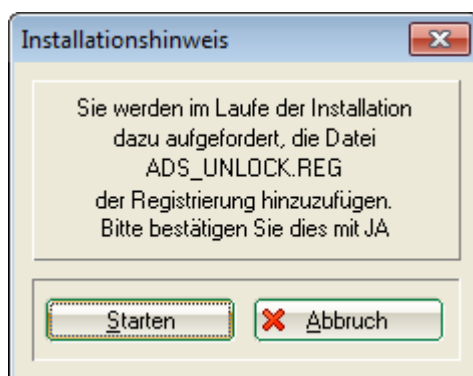


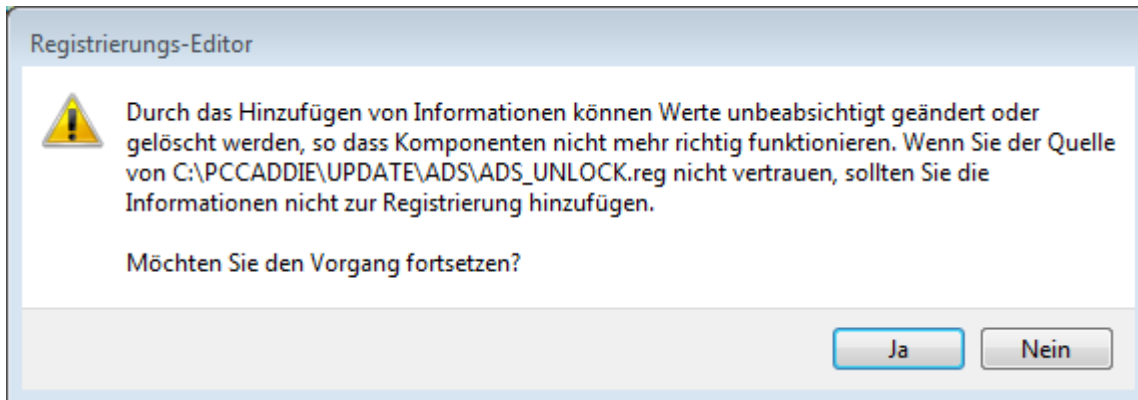
- L'installation du SERVEUR ADS-REMOTE doit être effectuée séparément. Pour cela, il faut disposer de la clé de licence (Serial) et du code de validation. Vous obtiendrez ces données après votre commande auprès du support PC CADDIE.
- L'ADS doit être installé sur le serveur de fichiers PC CADDIE, c'est-à-dire sur l'ordinateur (serveur) sur lequel se trouvent les bases de données PC CADDIE.
- Les droits d'administrateur sont nécessaires pour l'installation.
- A partir d'un serveur Windows 2003, soit la „prévention de l'exécution des données“ (DEP) doit être désactivée dans Windows, soit vous ajoutez après l'installation le fichier *ads.exe* à partir du répertoire du programme ADS comme exception.

L'installation est lancée via la macro ADS. L'élément de menu **Configuration du serveur ADS** charge automatiquement les versions actuelles d'ADS recommandées en ce moment pour PC CADDIE.



Choisissez la version ADS correspondant à votre système d'exploitation (32/64 bits). Pour une installation 64 bits, il vous sera demandé de confirmer un fichier d'enregistrement :





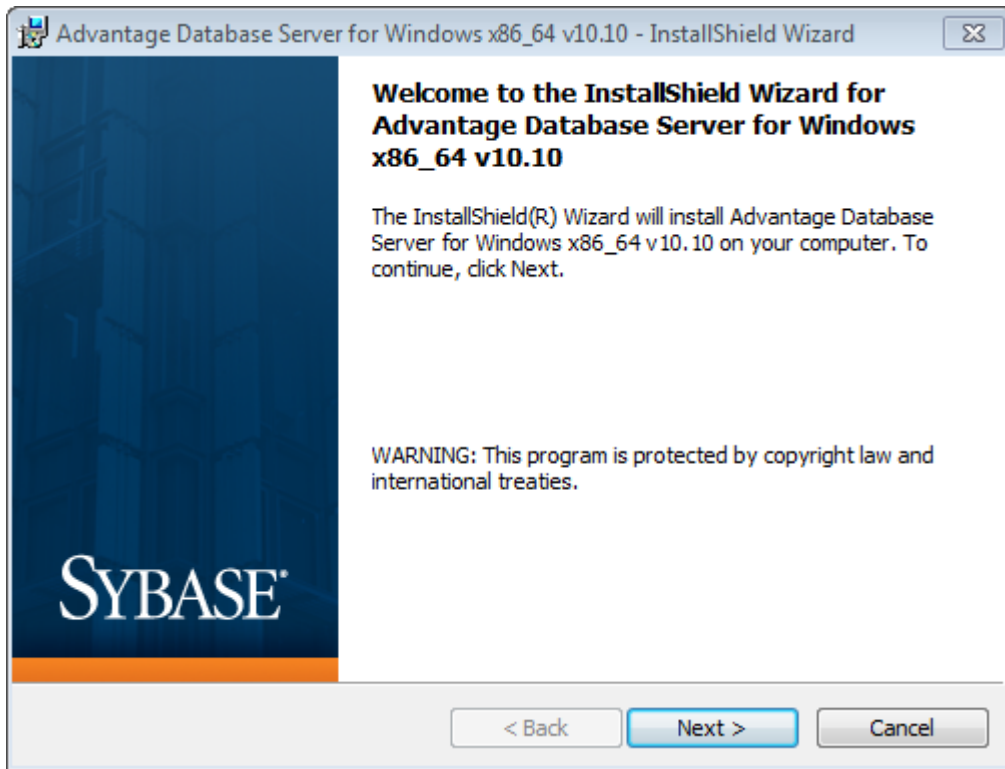
À propos de la macro **ADS** permet de modifier la configuration. Cela peut être nécessaire, par exemple, si le serveur ADS n'est plus accessible. Dans ce cas, vous ne pourriez plus travailler avec PC CADDIE. Si vous changez maintenant à nouveau la configuration en serveur local ADS, vous avez la possibilité de travailler sur 5 postes de travail.

L'étape suivante consiste à demander la version souhaitée et à lancer le programme d'installation d'ADS.

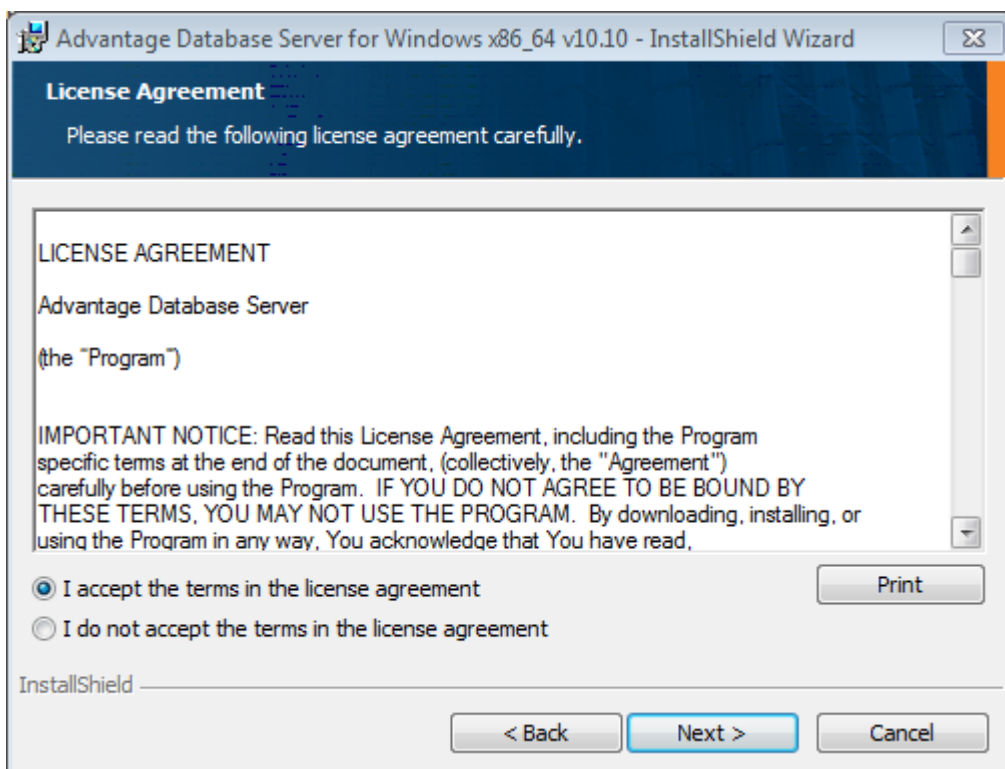


En cas d'installation d'un ADS existant, il faut installer la version de l'ADS disponible et sous licence pour le client. Les versions plus récentes nécessitent une nouvelle licence.

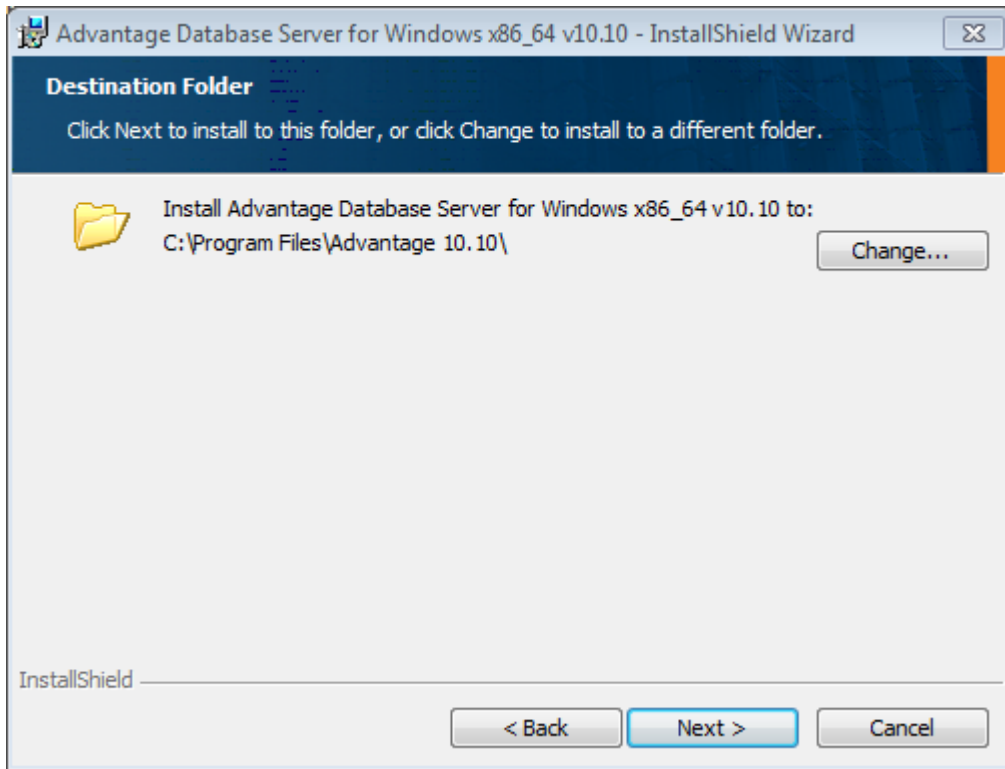
La routine d'installation démarre :



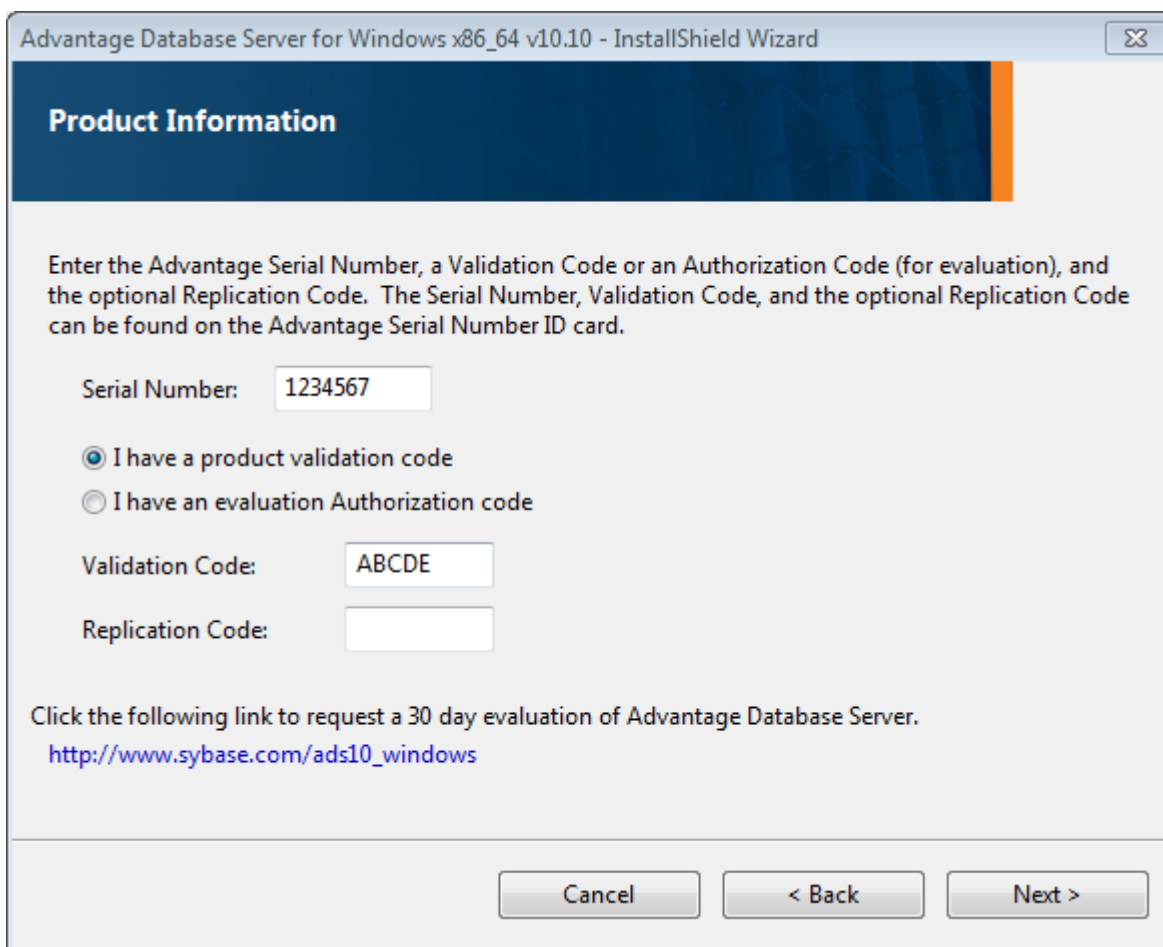
Confirmez les termes de la licence Sybase :



Déterminez ici le chemin d'installation de l'ADS :



Saisissez ici le numéro de série et le code de validation :



Sélectionnez ici Automatic Startup si vous souhaitez démarrer l'ADS en tant que service système (recommandé) :

Advantage Database Server for Windows x86\_64 v10.10 - InstallShield Wizard

## Product Owner

Enter the name of the Registered Owner of the Advantage Database Server.

Registered Owner:

Automatic services start every time the system starts. Manual services can be started by a user once logged in.

Automatic Startup     Manual Startup

Veuillez sélectionner le jeu de caractères ASCII :



## ANSI Character Set

Please select an ANSI character set to use on the Advantage Database Server.

**WARNING!** To prevent data corruption, be sure to use the same character set on all Advantage servers including Advantage Local Server.

Please note that choosing <DEFAULT ON MACHINE> uses the installation workstation's character set. If versions of Advantage with different character sets share the same file, data corruption can occur.

Selecting a specific ANSI language for all Advantage installs (including Local Server) will guarantee the ANSI character sets used by all Advantage applications will be the same.

This setting does not apply to tables opened with OEM as the specified character set type, or to Advantage DOS applications.

ASCII

Default on Machine: German

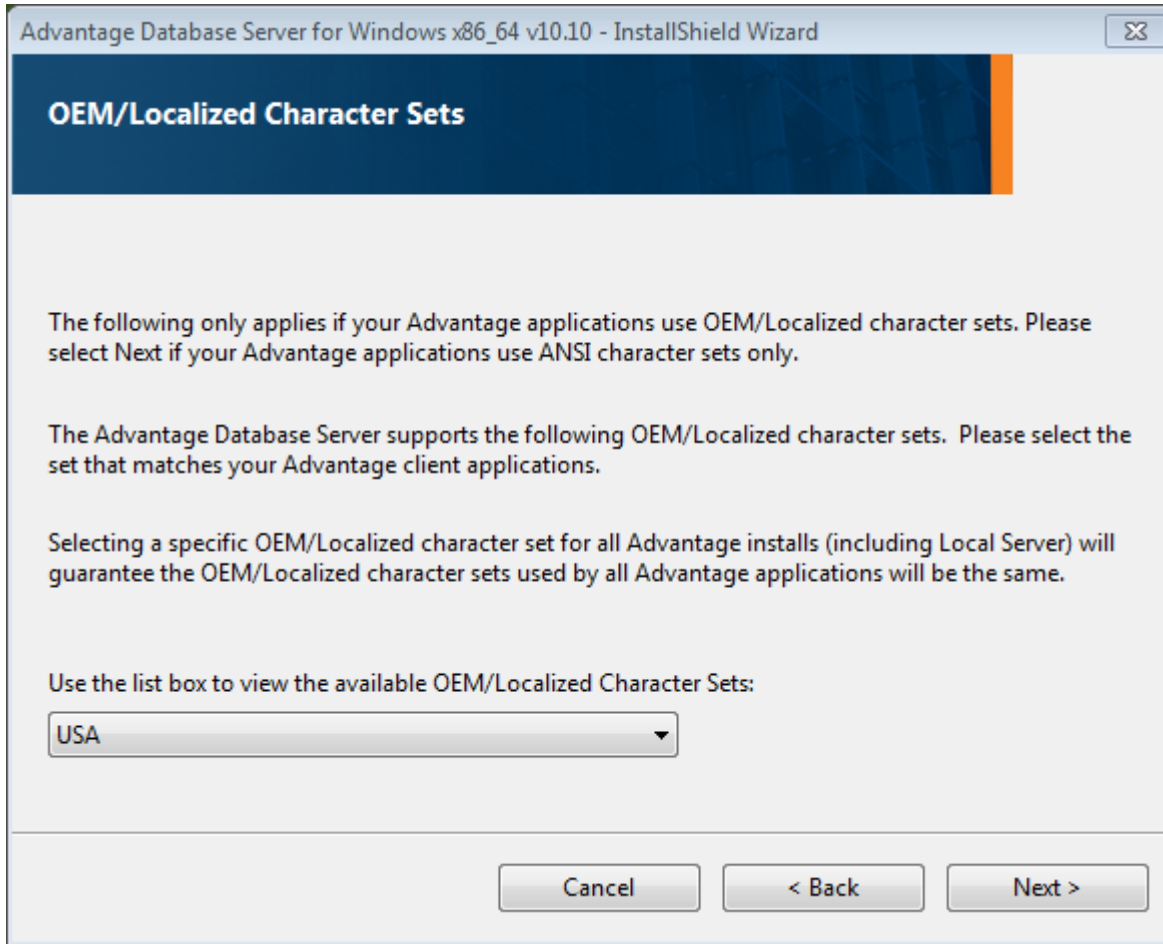
Cancel

< Back

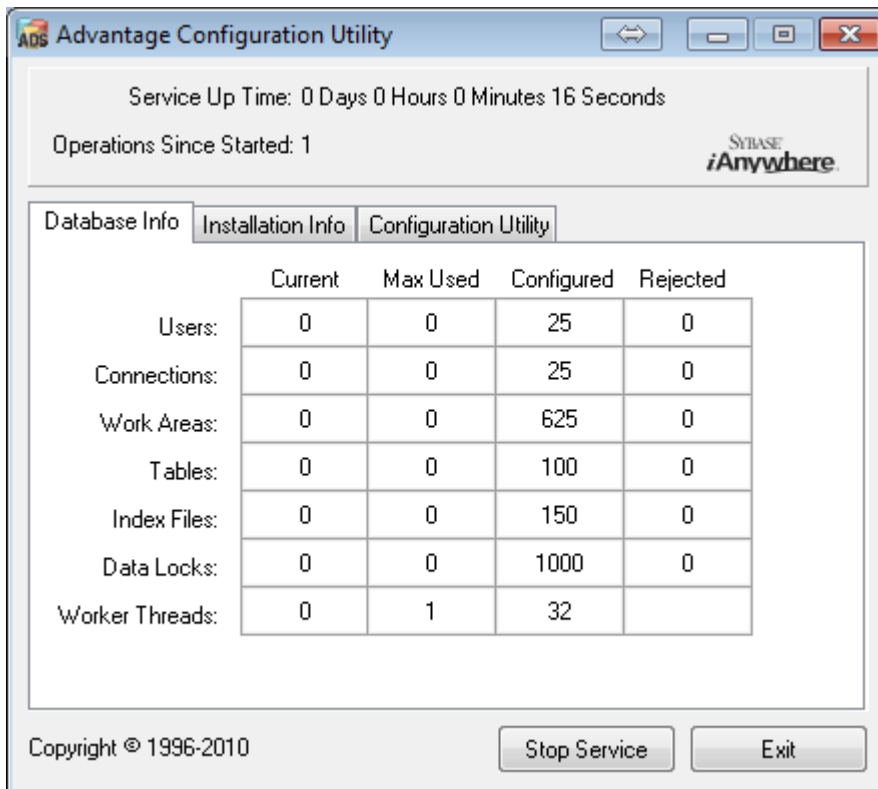
Next >

Sélectionnez les États-Unis comme jeu de caractères local :

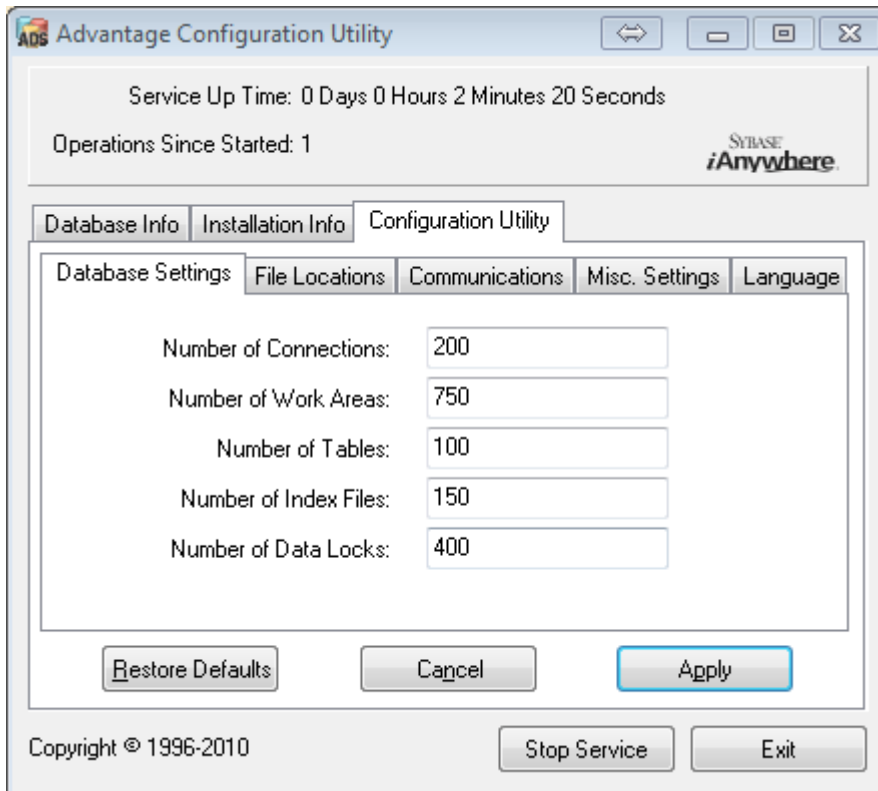




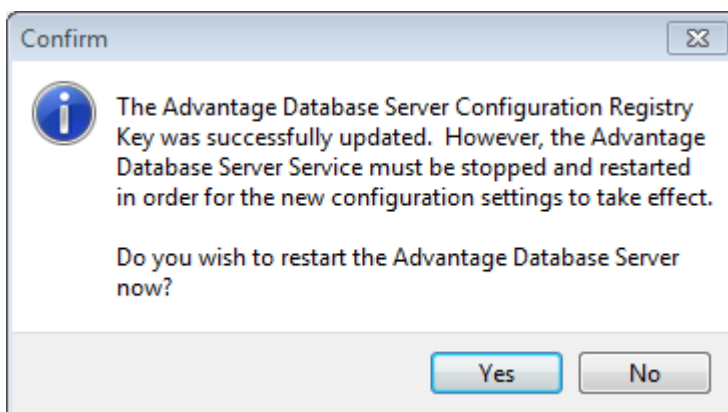
L'installation est en grande partie terminée avec la fenêtre suivante.



Il faut maintenant, dans l'onglet **Configuration Utility** les rubriques **Database Settings** doivent être adaptés comme suit :



Confirmez ici avec **Apply (Appliquer)**. La fenêtre suivante doit s'ouvrir avec **Yes** doit être confirmée.



ASTUCE Gardez le fichier „README“ ci-joint ouvert, les paramètres spécifiques y sont consignés.

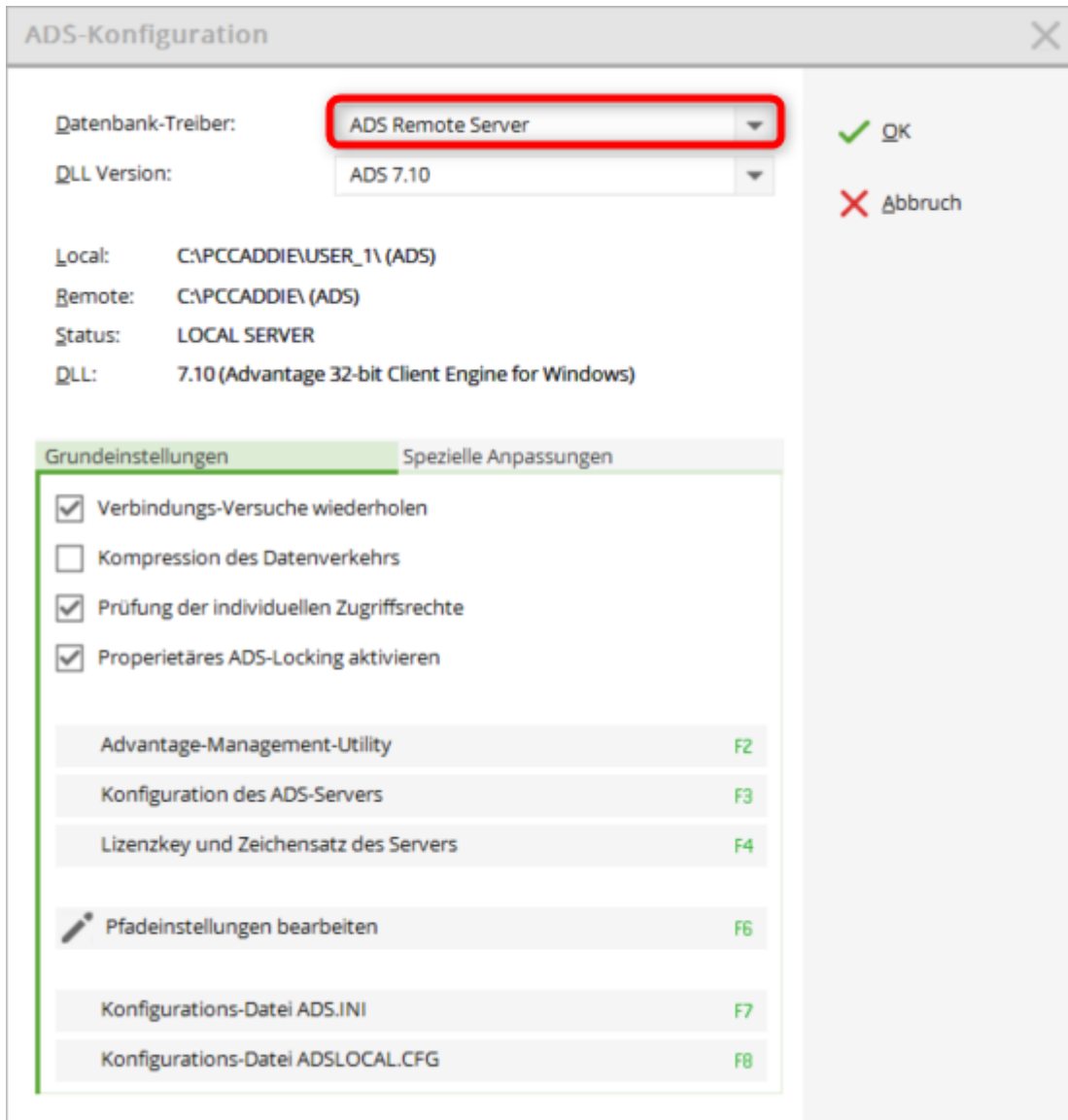
## Configuration dans PC CADDIE



Dans PC CADDIE, l'ADS peut toujours être appelé avec la macro du même nom.

### Paramètres de base

Pour installer le REMOTE-SERVER, il faut changer le pilote de la base de données en „ADS-REMOTE-SERVER“. PC CADDIE effectue automatiquement les réglages nécessaires. Ils ne doivent être modifiés que dans des cas exceptionnels. Pour ce faire, contactez votre administrateur système ou le support PC CADDIE.



Les autres fonctions de cette languette ne doivent être utilisées qu'après avoir consulté le support PC CADDIE.

## Adaptations spéciales

ADS-Konfiguration

Datenbank-Treiber: ADS Local Server

DLL Version: ADS 7.10

Local: C:\PCCADDIE\USER\_1\ (ADS)

Remote: C:\PCCADDIE\ (ADS)

Status: LOCAL SERVER



DLL: 7.10 (Advantage 32-bit Client Engine for Windows)

Grundeinstellungen | **Spezielle Anpassungen**

Laufwerksbuchstaben mit Treiberfestlegung:

Immer mit ADS:

Immer mit DBFNTX:

Serververzeichnis ersetzen:   

Folgende Angaben sind nur optional:

Datenbank-Server: Name:

IP:

Port:

(Standard-Port: 6262)

OK

Abbruch

Indiquez ici le nom du serveur, l'IP du serveur et le port, afin que l'ADS puisse être trouvé plus rapidement par PC CADDIE.



Dans le cas d'une installation Terminal Server, il est important que la lettre de lecteur local ( !), virtuel, créée par le batch via la commande SUBST, soit indiquée dans la configuration ADS. **Toujours avec DBFNTX** doit être saisie. Cela est nécessaire parce que le répertoire local du programme PC CADDIE est démarré à partir de là et que certaines fonctions, peu nombreuses, passent également par le pilote de base de données (ADS) - mais celui-ci ne serait pas trouvé, car le compte SYSTEM ne peut pas reconnaître les lecteurs liés à l'utilisateur.

## Adaptation pour plusieurs cartes réseau

Si plusieurs cartes réseau sont activées dans le serveur, il est important de lier le serveur ADS à l'une des adresses IP. Cela se fait via une entrée de registre comme suit :

HKEY\_LOCAL\_MACHINE\SYSTEM\CurrentControlSet\Services\Advantage\Configuration

Ici, une nouvelle clé doit être créée avec la désignation LAN\_IP\_ADDRESS, pour laquelle l'adresse IP à

laquelle le serveur doit être lié est ensuite enregistrée.

Name	Typ	Daten
(Standard)	REG_SZ	(Wert nicht festgelegt)
ADVANTAGE_ALREADY_RUNNING	REG_DWORD	0x00000000 (0)
ALLOW_IPC_CONNECTIONS	REG_DWORD	0x00000001 (1)
CLIENT_TIMEOUT	REG_DWORD	0x00000078 (120)
COMPRESSION	REG_SZ	Internet
CONNECTIONS	REG_DWORD	0x00000008 (8)
DEFS	REG_DWORD	0x00000064 (100)
DISABLE_FREE_CONNECTIONS	REG_DWORD	0x00000000 (0)
ERROR_ASSERT_LOGS	REG_SZ	C:\
ERROR_LOG_MAX	REG_DWORD	0x00000008 (8)
FLUSH_FREQUENCY	REG_DWORD	0x00000000 (0)
INDEXES	REG_DWORD	0x00000006 (6)
INTERNET_SCOPE	REG_DWORD	0x00000000 (0)
LAN_IP_ADDRESS	REG_SZ	192.168.0.2
LOCKS	REG_DWORD	0x00000004 (4)
NONEXCLUSIVE_PROPRIETARY_LOCKING	REG_DWORD	0x00000001 (1)
PACKETS	REG_DWORD	0x00000010 (16)
RECEIVE_IP_PORT	REG_DWORD	0x00001876 (6262)
SEMAPHORE	REG_SZ	
SORT_BUFFER	REG_DWORD	0x00000000 (0)
STAT_DUMP	REG_DWORD	0x00000000 (0)
SUPPRESS_MESSAGE_BOXES	REG_DWORD	0x00000000 (0)
THREADS	REG_DWORD	0x00000000 (0)
TIPS_LIST_ELEMS	REG_DWORD	0x00000003 (3)
TIPS_LOGS	REG_SZ	C:\
USE_SEMAPHORE_FILES	REG_DWORD	0x00000000 (0)
USER_BUFFER	REG_DWORD	0x00000016 (22)
WORKAREAS	REG_DWORD	0x0000000e (14)